

Herzlich Willkommen

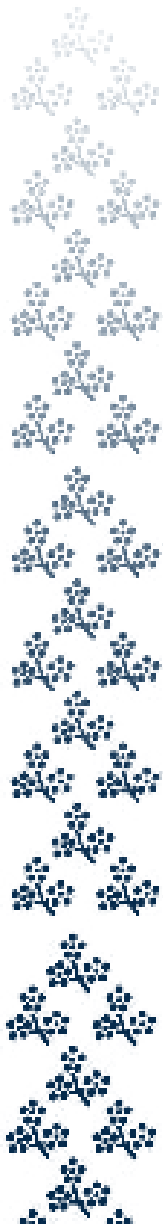


Färbergemeinde Gutau



Inhaltsverzeichnis

Die Gemeinde Gutau	Seite 4	Gastronomien	Seite 15
Gutau und Nachbargemeinden	Seite 5	Kinderbetreuung	Seite 16-17
Gemeindeamt	Seite 6	Schulen	Seite 18
Gemeindevorstand.....	Seite 7	Pfarre Gutau	Seite 19
Servicedienste der Gemeinde.....	Seiten 8-9	Freizeit	Seiten 20-25
Gutau die Agenda Gemeinde	Seite 10	Sehenswürdigkeiten	Seiten 26-28
Gutau die Klimabündnisgemeinde.....	Seite 10	Von der Geschichte zur Gegenwart	Seite 29
Gutau die Fairtrade Gemeinde	Seite 10	Die Entstehung des Wappens	Seite 29
Jugend in Gutau	Seite 11		
Kultur	Seite 12		
Gesundheit	Seite 13		
Soziales	Seite 14		



Liebe Gutauerinnen! Liebe Gutauer!

Sie haben Gutau als Ihren Lebensmittelpunkt gewählt. Als Bürgermeister darf ich Ihnen zu dieser Entscheidung gratulieren und Sie in unserer Gemeinde herzlich willkommen heißen.

Wenn man neu in eine Gemeinde kommt, stellen sich viele Fragen:

Welche Angebote gibt es?

Welche Ansprechpartner gibt es für die Fragen des täglichen Bedarfs?

Wie sehen die Freizeitangebote aus?

Wie sieht es mit den Kinderbetreuungseinrichtungen aus?

Welche Unterstützungen gibt es im Alter?

Die Liste der Fragen lässt sich noch weiter fortsetzen.

Als Starthilfe hat das Gemeindeamt einen „Willkommensfolder“ für Sie gestaltet, der Ihnen übersichtlich die wichtigsten Informationen präsentieren soll.

Sie werden rasch erkennen, dass Sie in einer sehr aktiven Gemeinde wohnen, die sich sehr bemüht, eine gute Lebensqualität in den Mittelpunkt zu stellen.

Wichtig ist uns, den Menschen die Möglichkeit zum aktiven Mitgestalten anzubieten.

BürgerInnenbeteiligung ist für uns sehr wichtig, denn die GutauerInnen sollen ihr Lebensumfeld selbst mitbestimmen können.

Gerne bin ich und die Mitarbeiterinnen und Mitarbeiter des Gemeindeamtes bereit, Ihnen persönlich bei Fragestellungen behilflich zu sein.

**Ich freue mich auf ein persönliches Treffen
und
wünsche eine schöne Zeit in unserer
Marktgemeinde Gutau!**

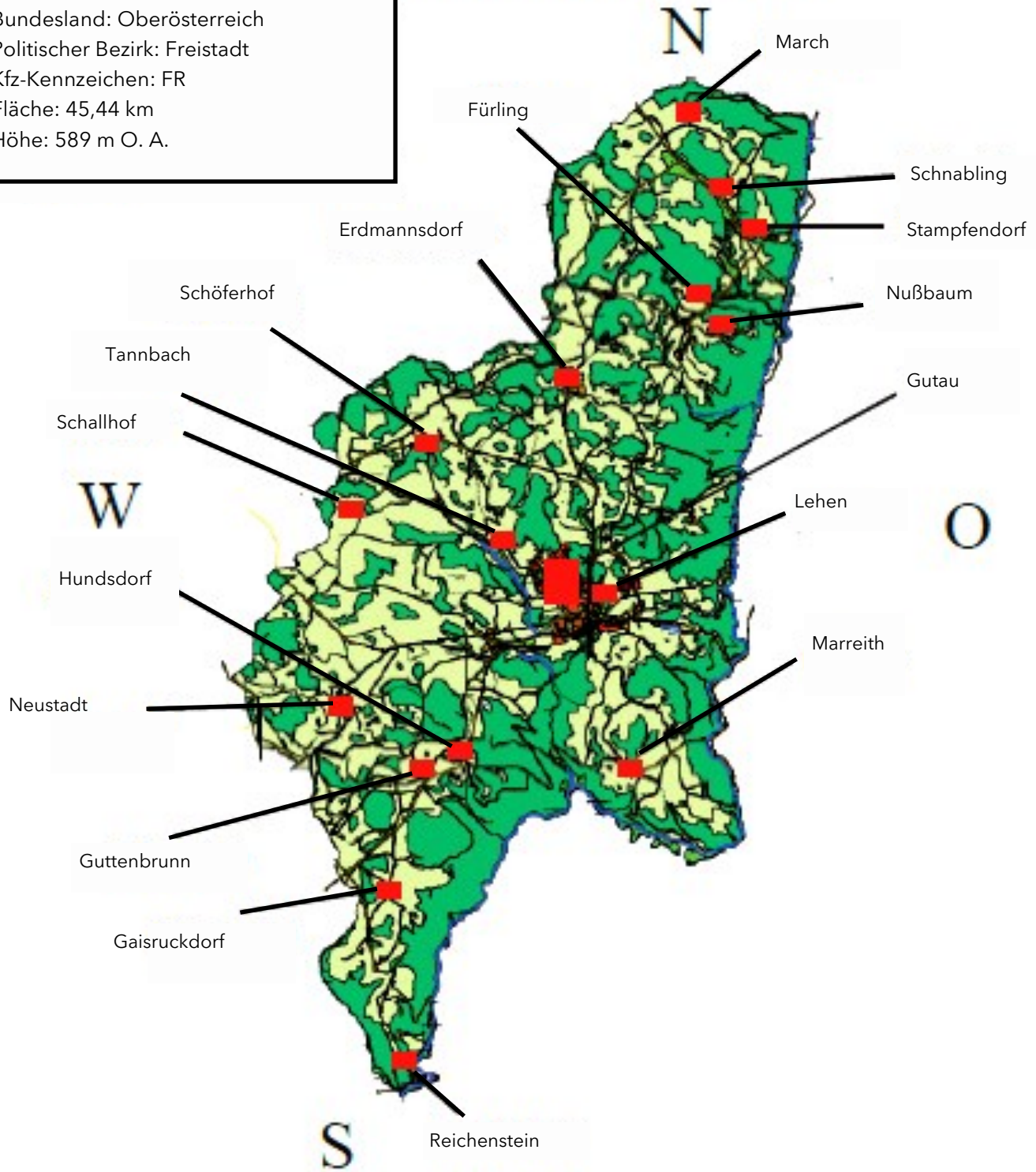


Bürgermeister Josef Lindner

A stylized, handwritten signature in blue ink, consisting of several loops and a long horizontal stroke at the end.

Die Gemeinde Gutau

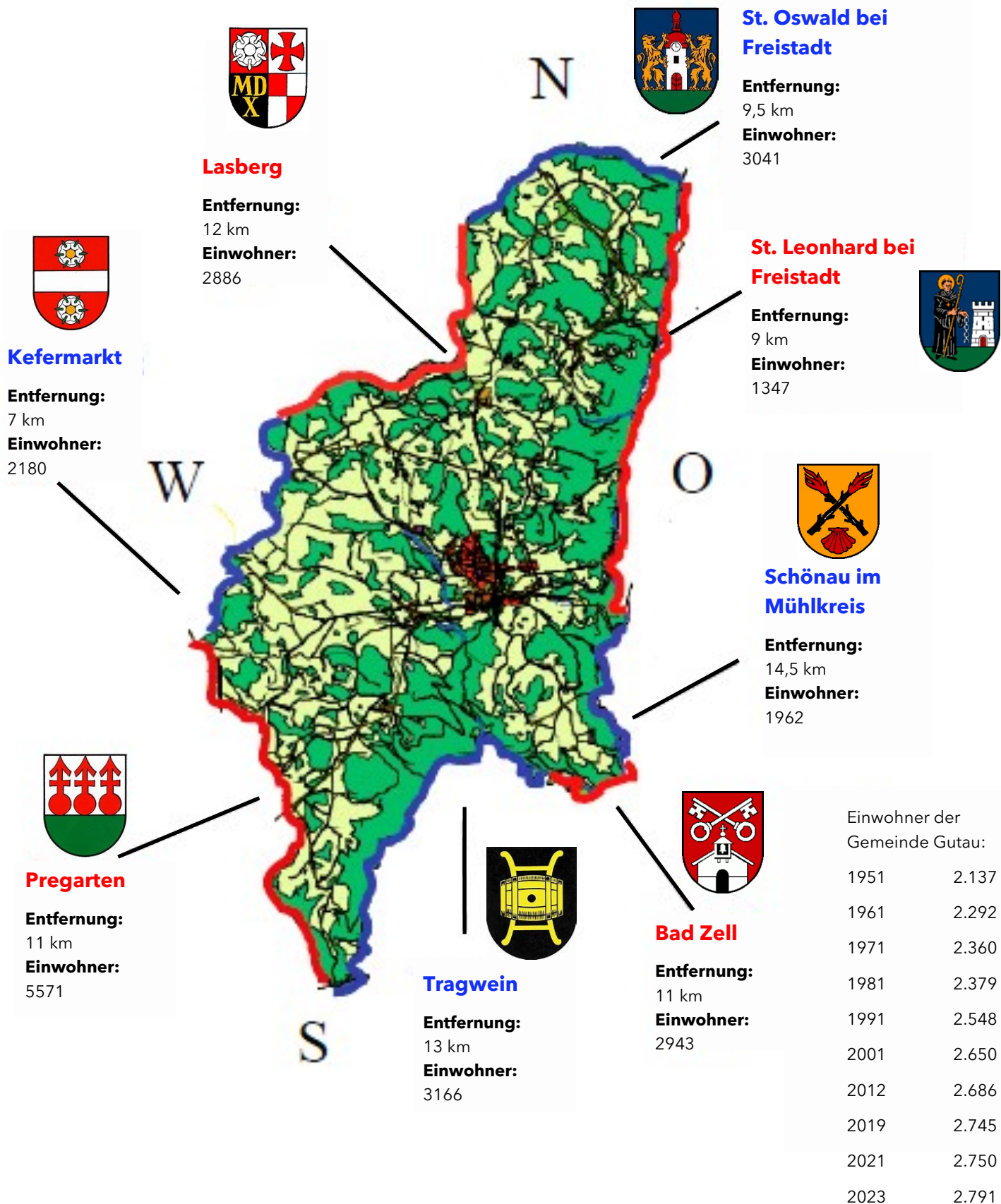
Bundesland: Oberösterreich
 Politischer Bezirk: Freistadt
 Kfz-Kennzeichen: FR
 Fläche: 45,44 km
 Höhe: 589 m O. A.



Ortschaften der Marktgemeinde Gutau

Erdmannsdorf	Hundsdorf	Nußbaum	Stampfendorf
Förling	Lehen	Reichenstein	Tannbach
Gaisruckdorf	March	Schallhof	
Gutau	Marreith	Schnabling	
Guttenbrunn	Neustadt	Schöferhof	

Die Gemeinde Gutau und Ihre Nachbargemeinden



Einwohner der Gemeinde Gutau:

1951	2.137
1961	2.292
1971	2.360
1981	2.379
1991	2.548
2001	2.650
2012	2.686
2019	2.745
2021	2.750
2023	2.791

Die Gemeindeverwaltung

Wir verstehen uns als Bürgerservicestelle. Freundlichkeit, lösungsorientiertes Arbeiten und Beratung in den unterschiedlichen Fragestellungen einer Gemeinde bilden unsere Grundlage. Nachfolgend finden Sie alle Ansprechpartner zu den unterschiedlichen Schwerpunkten.

Michael Krämer, BA - Amtsleiter
Telefon: 07946 6255 DW 21
E-Mail: amtsleitung@gutau.ooe.gv.at

Manfred Mitmannsgruber - Finanzleiter
Telefon: 07946 6255 DW 40
E-Mail: buchhaltung@gutau.ooe.gv.at

Sandra Wahlmüller - Bauamtsleiterin
Telefon: 07946 6255 DW 51
E-Mail: bauabteilung@gutau.ooe.gv.at

Gudrun Größling - Leiterin Bürgerservice, Meldeamt, Standesamt
Telefon: 07946 6255 DW 30
E-Mail: buergerservice@gutau.ooe.gv.at

Tanja Kapeller - Finanzabteilung, Lohnverrechnung, Sekretariat
Telefon: 07946 6255 DW 41
E-Mail: buchhaltung@gutau.ooe.gv.at

Julia Moser - Bauabteilung
Telefon: 07946 6255 DW 50
E-Mail: bauabteilung@gutau.ooe.gv.at

Jakob Kastler - Bürgerservice, Meldeamt, Standesamt
Telefon: 07946 6255 DW 32
E-Mail: buergerservice@gutau.ooe.gv.at

Birgit Hablesreiter - Bürgerservice, Meldeamt, Standesamt
Telefon: 07946 6255 DW 31
E-Mail: buergerservice@gutau.ooe.gv.at

Cornelia Ortner - Verwaltungsassistentin
Telefon: 07946 6255 DW 33
E-Mail: cornelia.ortner@gutau.ooe.gv.at

Kontakt:

Marktgemeindeamt Gutau
St. Oswalderstraße 2, 4293 Gutau
Tel.: 07946 6255
E-Mail: gemeinde@gutau.ooe.gv.at
Web: www.gutau.at

Parteienverkehr:

Mo - Fr: 7.30 Uhr - 12.00 Uhr
Mo, Do: 13.00 Uhr - 18.00 Uhr
Di: 16.00 Uhr - 18.00 Uhr

Bürgermeister Josef Lindner

Der Bürgermeister ist Vorstand des Gemeindeamtes, an ihn können Sie sich mit jedem Problem vertrauensvoll wenden.

Sprechtage:

Mo: 16.00 Uhr - 18.00 Uhr
Mi: 9.00 Uhr - 11.00 Uhr
Do: 17.00 Uhr - 18.30 Uhr

Am besten vereinbaren Sie mit Bekanntgabe des Themas telefonisch einen Termin.

Handy: 0660 3417 500
Telefon: 07946 6255 DW 20
E-Mail: josef.lindner@gutau.ooe.gv.at

Digitalisierung - Duale Zustellung

Sie möchten künftig ihre Gemeindevorschreibungen in digitaler Form erhalten? Dann teilen Sie uns ihre E-Mail-Adresse mit und wir werden diese für die Duale Zustellung hinterlegen. Somit erhalten Sie in Zukunft ihre Vorschreibungen in digitaler Form. So helfen Sie uns Kosten und Ressourcen zu sparen. Informationen erhalten Sie direkt am Gemeindeamt.



Aus dem Gemeindevorstand



Bürgermeister

Josef Lindner (SPÖ)

Verwaltung des Gemeindeeigentums
und des öffentlichen Gutes

Obmann d. Verschönerungsvereines

Obmann des Hochwasserschutzver-
bandes Aist

Tel.: 0660/341 75 00

josef.lindner@gutau.ooe.gv.at

Vizebürgermeister

Dominic Brunner (SPÖ)

Gemeinderat

Gemeindevorstand

Tel.: 0664/914 19 43

dominic.brunner@porr.at

Fraktionsobfrau

Mag. Beatrice Eva Maria Raber
(SPÖ)

Gemeinderat

Gemeindevorstand

Tel.: 0660/611 41 15

raber.beatrice@gmail.com

Fraktionsobmann

Rüdiger Weidinger (ÖVP)

Gemeinderat

Gemeindevorstand

Tel.: 0699/121 64 261

weidinger.ruediger@gmx.at

Fraktionsobmann

Christian Voit (FPÖ)

Gemeinderat

Te.: 0660/526 76 40

voit@aon.at

Gemeindevorstand

Sonja Pichler (SPÖ)

Gemeinderat

Gemeindevorstand

Tel.: 0676/814 280 911

sonja@pichler-edv.at

Gemeindevorstand

Christian Gusenbauer, MSc (ÖVP)

Gemeinderat

Gemeindevorstand

Tel.: 0664/615 24 10

christian_gusenbauer@gmx.at

Gemeindevorstand

Peter Dumfarth (ÖVP)

Gemeinderat

Gemeindevorstand

Tel.: 0664/284 0 673

office@dumfarth-transporte.at

Obmann des Sozialausschusses

Ing. Josef Priemetshofer
(SPÖ)

Tel.: 0664/515 60 70

josef.priemetshofer@aon.at

Obmann des Bauausschusses

Reinhard Bindreiter (ÖVP)

Tel.: 0664/471 49 41

reinhard.bindreiter@

geounit.at

Obmann des Umweltausschusses

Rüdiger Weidinger (ÖVP)

Tel.: 0699/121 64 261

weidinger.ruediger@gmx.at

Obmann des Kulturausschusses

Vizebgm. Dominic Brunner
(SPÖ)

Tel.: 0664/914 19 43

dominic.brunner@porr.at

Servicedienste der Gemeinde

Trinkwasserversorgung

Die Trinkwasserversorgung wird in Gutau von privaten Wassergenossenschaften erledigt. Folgende Genossenschaften gibt es:

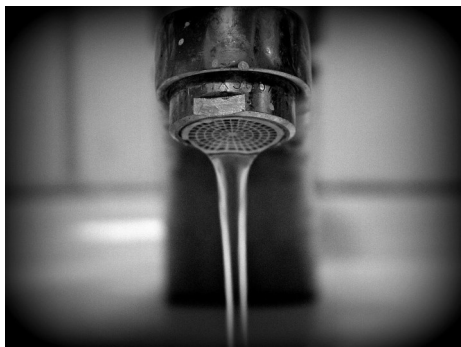
WG Gutau:
GF DI Harald Gutenthaler
Tel.: 0664 8360 910
E-Mail: wggutau@gmx.at

WG Erdmannsdorf:
Thomas Raber
Tel.: 0650/669 25 07

WG Hundsdorf:
Bernhard Payer
Tel.: 0660/586 58 95

WG Fürling:
Ing. Johann Pree, MSc
Tel.: 0664 3903 133

Sollten Sie einen Trinkwasserbrunnen oder eine Überprüfung ihrer Wasserqualität benötigen, steht Ihnen die Gemeindeverwaltung gerne zur Verfügung, um die richtigen Wege zu finden.



Abwasserentsorgung

Die Entsorgung ihrer Abwässer erfolgt über unser weit verzweigtes Kanalnetz. Die Behandlung der Abwässer erledigt unsere Kläranlage beim Bauhof.

Eine dezentrale Kleinkläranlage in Nußbaum und eine Anlage in



Stampfenbach mit insgesamt 24 Pumpwerken im gesamten Gemeindegebiet sorgen, dafür dass sauberes Wasser in den Flusskreislauf rückgeführt wird.

Bei Fragestellungen oder Problemen steht in die Gemeindeverwaltung zur Verfügung.

Schneeräumung

Der Winterdienst wird durch unsere Mitarbeiter des Bauhofes und beauftragte Landwirte auf den Gemeindestraßen durchgeführt.

Es werden Haus- und Hofzufahrten ab einer Länge von 20 Meter geräumt.

Die Landesstraßen werden durch die Straßenmeistereien Pregarten und Freistadt betreut.



Bauhof

Der Bauhof hat in seinem Aufgabefeld neben dem Winterdienst die Betreuung der Kläranlagen und des Kanalnetzes, die Erhaltung der Gemeindestraßen und Wege, die Instandhaltung der Straßenbeleuchtung, die Pflege der öffentlichen Grünflächen und Spielplätze, Instandsetzungsarbeiten der gemeindeeigenen Gebäude und viele weitere Tätigkeiten, die hier den Rahmen sprengen würden.

Kontakt:
Tel.: 07946 6255 DW 70
E-Mail: bauhof@gutau.ooe.gv.at

Müllabfuhr

Gutau hat ein Bringsystem. Die Müllabfuhr in der Gemeinde Gutau erfolgt durch die Bauhofmitarbeiter und findet alle 6 Wochen an einem Dienstag statt (kostenpflichtig). Die Abfuhrtermine und die Gebührenordnung finden Sie auf der Gemeindehomepage unter

www.gutau.at bzw. Sie können sie im Bürgerservice erfragen. Änderungen der Müllabfuhrtermine finden Sie im Internet unter www.gutau.at und stets in der aktuellen Gemeindezeitung.



Altstoffsammelzentrum

Im Altstoffsammelzentrum Gutau besteht die Abgabemöglichkeit von Alt- und Problemstoffen, Sperrabfall, Restabfall, Altholz, Baurestmassen und Grünschnitt.

Die Entsorgung von Sperrabfall und Baurestmassen ist kostenpflichtig. Bei Ihrer Anmeldung am Gemeindeamt erhalten Sie eine Infobroschüre und verschiedene Säcke zur Mülltrennung.

Öffnungszeiten:

Mi: 8.30 Uhr - 12.00 Uhr
Fr: 8.30 Uhr - 17.30 Uhr
Sa: 8.30 Uhr - 12.00 Uhr

Kontakt:

Tel.: 07946 6996
St. Oswaldstraße 5b
4293 Gutau



Servicedienste der Gemeinde

Biomüll

Biogene Abfälle können Eigenkompostierung zugeführt werden, ansonsten kann man die Bioabfallentsorgung der Gemeinde in Anspruch nehmen. Bio-Kübel bzw. Biotonnen sind am Gemeindeamt erhältlich. Die Entleerung des Bioabfallbehälters ist kostenlos und erfolgt jeden Mittwoch (wenn Feiertag, dann am Donnerstag).



Kompostieranlage

Die Kompostieranlage der Gemeinde Gutau wird von der Familie Schwarzenberger (Wiesmayr) betrieben.

Schöferhof 15
4293 Gutau
Tel.: 07946 6448

Anfahrt: Marktplatz - Richtung Pregarten - nach ca. 1,5 km Abzweigung rechts „Zufahrt Schwarzenberger“.

Öffentlicher Verkehr

Die Verbindungen in den Zentralraum Linz, nach Freistadt aber auch nach Perg haben sich in den letzten Jahren stark verbessert. Gutau verfügt über eine stündliche Verbindung von Pregarten nach Gutau und umgekehrt.

Die Abfahrts- und Ankunftszeiten sowie die Anschlüsse erfahren Sie unter www.oöevv.at oder am Gemeindeamt unter 07946 6255.



Informationen aus dem Gemeinderat für Sie bereit. Dort finden Sie alle Formulare zum Download bzw. direkt zum Ausfüllen.

Gemeindezeitung

Zirka alle 2 Monate erscheint die Gutauer Gemeindezeitung. Sie enthält wichtige Informationen aus der Gemeindeverwaltung und dem Gemeindeleben.

Unter tanja.kapeller@gutau.ooe.gv.at werden Ihre Informationen, Anregungen, Ideen aber auch Beschwerden gerne entgegengenommen.

Infoquellen und Öffentlichkeitsarbeit

Die Marktgemeinde Gutau informiert Sie ständig über alle Vorhaben, Projekte, Entwicklungen, Beschlüsse des Gemeinderates...

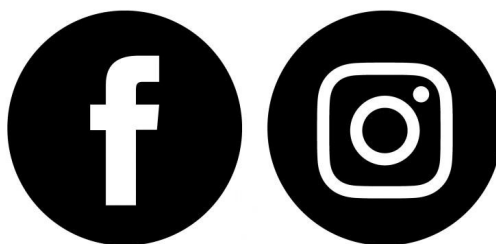
www.gutau.at und Gemeinde-App

Auf der Gemeinde-Website und der Gemeinde-App stehen auch alle



Besuche uns in den sozialen Medien:

Marktgemeinde Gutau



@marktgemeindegutau



Gutau - die Agenda Gemeinde

Seit 2006 arbeitet die Gemeinde im Agenda Prozess „Gutau taugt guat“. Eine ganze Reihe von Projekten konnte auf diesem Wege realisiert werden (Sanierung Vogelkundeweg, Mediathek, Photovoltaikanlage usw.).

Dieser Bürgerbeteiligungsprozess lädt jährlich als Start zum Arbeitsjahr zum Neujahrsempfang.

Interessierte sind immer herzlich willkommen.

Ansprechpartner:

Mag. Christian Mayrhofer (0681/102 852 83)



Gutau - die Klimabündnisgemeinde

Seit 1997 unterstützt die Marktgemeinde Gutau die Ziele des Klimaschutzes. In vielen kleinen und größeren Schritten konnte der CO₂-Ausstoß in Gutau verbessert werden (Fernwärme Gutau, Erweiterung der Photovoltaikanlagen in Gutau, Verbesserung des Angebotes Öffentlicher Verkehr).

Eine Energiegruppe arbeitet stetig an diesem Thema.

Ansprechpartner:

Weidinger Rüdiger (0699/121 642 61)

Friedl Karl, Gruppe Energie (07946/6607)

Moser Julia, Gemeindeamt (07946/6255-50)



Gutau - die Fairtrade Gemeinde

Die Solidarität mit der sogenannten „dritten Welt“ ist uns wichtig. Nur gemeinsam können wir die Basis für mehr Gerechtigkeit schaffen.

Als Fairtrade Gemeinde sorgen wir für die nötigen Angebote in Gutau.

Ansprechpartner:

Weidinger Rüdiger (0699/121 642 61)

Moser Julia, Gemeindeamt (07946/6255-50)



Jugend in Gutau

Das Angebot für die Jugend in Gutau wird sehr maßgebend von den Vereinen getragen. Die unterschiedlichen Angebote finden Sie auf den Seiten Vereine und Freizeitangebote unter www.gutau.at. Die Gemeinde unterstützt mit der Vereinsförderung diese Form der Jugendarbeit.

Der Gemeinderat hat einen eigenen Jugendbeirat eingerichtet, der sich darüber hinaus um die Interessen der Jugendlichen kümmert.

Der Jugendbeirat besteht aus 5 Mitglieder:

Dominic Brunner (Jugendbeauftragter): Tel.: 0664/914 19 43

Christian Gangl: chrisgangl@gmx.at

Christian Voit: voiti@direkt.at

Hannes Voit: hv@schmollmueller-partner.at

Christoph Mitmansgruber: c.mitmansgruber@solarier.at

Konkret betreut der Jugendbeirat folgende Einrichtungen:



Jugendtreff Alte Schule



1986 wurde die Gemeinde Gutau ersucht, in der Alten Schule ein Jugendzentrum einzurichten. Mehrere Jahre war dieses Jugendzentrum ein beehrter Treffpunkt für junge Leute. Die damals aktiven Menschen wurden älter und gründeten wenig später den Kulturverein Alte Schule Gutau.

Der Kulturverein besteht seit damals ununterbrochen, der Vorstand hat sich immer wieder mal geändert, aber die grundsätzliche Idee, dass es in einem Ort wie Gutau ein Haus für fetzige Konzerte, wilden Tanz, modernes Theater, Screenings, Bandproben, Theaterproben, Workshops und vieles mehr geben sollte, besteht nach wie vor! Derzeit gibt es einige Veranstaltungen pro Jahr im Saal, und immer am letzten Sonntag im Monat ist Otelo Tag - die offene Experimentalwerkstatt.

Kontakt:

Kulturverein Alte Schule

St. Leonharderstraße 4, 4293 Gutau

<https://www.alteschule-gutau.at>

Taxigutscheine



Die Taxigutscheine können am Gemeindeamt abgeholt werden.

Jedes Jahr stehen den Jugendlichen Gutscheine im Wert von €50,00 zur Verfügung. Die Gutscheine müssen nicht im gesamten Wert auf einmal abgeholt werden. Es ist auch eine Stückelung der Taxigutscheine möglich.

Die Jugendlichen bezahlen jeweils die Hälfte des abgeholt Wertes. Für die 14 bis 21-jährigen ist es eine kostengünstige und sichere Möglichkeit, zu den umliegenden Discos und Veranstaltungen transportiert und wieder abgeholt zu werden.

Kultur

Das kulturelle Leben der Marktgemeinde Gutau gestalten ehrenamtlich geführte Vereine oder Institutionen.

Ein eigener Veranstaltungskalender, der immer zum Jahreswechsel erscheint, gibt einen Überblick über die Vielfalt des kulturellen Lebens. Das Angebot erstreckt sich von Tradition bis zur Moderne in den unterschiedlichen Formen der Darstellung. Als Veranstaltungsorte stehen der KuBuS, der Ägidiussaal des Pfarrheimes, die Alte Schule Gutau und die Räumlichkeiten unserer Gasthäuser zur Verfügung.

Der Kulturausschuss Gutau zeigt sich für das kulturelle Leben mitverantwortlich und organisiert selbst Konzerte, Kabarets usw. Der alljährliche Adventmarkt um das zweite Dezemberwochenende steht ebenfalls unter der Verantwortung des Ausschusses.

Musikverein Gutau

Ansprechpartner: Obfrau DI Daniela Haugeneder
(0664 / 53 77 322, daniela.haugeneder@gmail.com)

Homepage: <http://www.musikverein-gutau.at>



Gutau

Ansprechpartner: Obmann Emmerich Gratz

(0677/63 96 3066, theater@theater-gutau.at)

Homepage: <http://www.theater-gutau.at>



Kulturverein Alte Schule Gutau

Ansprechpartner: Martin Lasinger

(0699/10006580)

Homepage: <http://www.alteschule-gutau.at>



Kirchenchor Gutau

Ansprechpartner: Gudrun Lehner

(0660/35 33 895)

<https://www.dioezese-linz.at/pfarren/gutau/kirchenchor>



Goldhauben- und Kopftuchgruppe

Ansprechpartner: Obfrau Veronika Staudacher

(0660/68 177 45, veronika.staudacher@gmx.at)



The- aterrunde

Gesundheit

Gesunde Gemeinde Gutau:

Die Marktgemeinde Gutau bekennt sich zur Bedeutung des Themas Gesundheit. Die Aktion Gesunde Gemeinde bildet mit ihren Schwerpunktveranstaltungen ein zusätzliches Angebot.

Der Bogen der geplanten Aktivitäten spannt sich von Bewegungsprogrammen bis zu Ernährungstraining zum Abnehmen und Gesundheitsvorträgen. Es handelt sich um ein überparteiliches Projekt, bei dem ein Zusammenarbeiten aller Vereine wünschenswert wäre. Damit es gelingen kann, brauchen wir Ihre/Eure Ideen und Mitarbeit. Wer interessiert ist, hier aktiv zu werden, sollte sich bitte bei der Gemeinde Gutau melden.

Ansprechpartner: Ing. Josef Priemetshofer (0664/515 60 70)



Hausärztlicher Notdienst

Das ist für Patienten zu tun.... Notruf 141

Es ist ganz einfach: Wer medizinische Hilfe am Abend, in der Nacht, am Wochenende oder an Feiertagen braucht ruft den Notruf 141. Dort meldet sich ein Mitarbeiter des Roten Kreuzes, der den Patienten an einen Arzt weitervermittelt oder bei Bedarf einen Hausbesuch organisiert, wenn der Patient nicht mobil ist.

Ärztin der Gemeinde:

Die medizinische Versorgung ist durch die praktische Ärztin vor Ort und den Wochenend- und Feiertagsdienst bestens organisiert.

Dr. Maria Lindner

Ringstraße 5, 4293 Gutau

Tel. 07946/205 20

Notordination bei Sonntagsdienst:

Zeitraum 9-11 Uhr



Ärzte im Umkreis:

Dr. Roland Ettlstofer

St. Oswald

Tel. 07945/81 01

Notordination bei Sonntagsdienst:

Zeitraum 9-10 Uhr

Dr. Florian Radler

Kefermarkt

Tel. 07947/62 05

Dr. Karin Lindner-Raffaseder

Lasberg

Tel. 07947/7333



Tierärzte aus der Umgebung:

Mag. Oliver Mascher

St. Oswald

Tel. 0664 1167622

Dr. Gerhard Biberauer

Engerwitzdorf

Tel. 07235/505 50

Dr. Roland Muxeneder

Pregarten

Tel. 07236/6000

Dr. Johann Schmalzer

Schönau im Mühlkreis

Tel. 07261/200 40

Soziales



SMB Leistungen:

(Sozialmedizinischer Betreuungsring)

- Bedarfsorientierte Betreuung (Haus- und Heimservice)
- Essen auf Rädern
- Verleih von Heil- und Hilfsmitteln
- Koordinierung der Hilfe mit anderen sozialen

Einrichtungen

Kontakt

SMB Büro:

Frau Gerda Hackl
07947/211 88

Frau Maria Höller
0664/161 00 32

SMB plus Leistungen:

- Heimhilfe (HH)
- Fachsozialbetreuung „Altenhilfe“ (FSBA)
- Hauskrankenpflege (DGKS/DGKP)
- Angehörigen-Entlastungsdienst (AED) weiters:
Hausservice-Vertrag mit betreubarem Wohnhaus in Sandl

Kontakt:

DGKS Judith Reisinger (07947/206 86-11)

Nähere Infos auch auf der Gemeinde in Gutau unter:

07946/6255-30 (Fr. Größling)

<http://www.smbplus.at/content/startseite>

Betreubares Wohnen

Betreubares Wohnen ist eine besondere Wohnform, die Selbstständigkeit, Selbstbestimmtheit und Sicherheit verbindet und so lange wie möglich fördert.

Sie ist eine Alternative zur Betreuung in einem Alten- und Pflegeheim und für Menschen mit leichtem Hilfe- und Betreuungsbedarf gedacht, die eine Behindertengerecht gestaltete, individuell möblierte Mietwohnung wünschen und das Bedürfnis nach Gemeinschaft in

einem stimmigen sozialen Umfeld abdecken möchten.

Anmeldungen für das Betreubare Wohnen sind direkt an das Gemeindeamt zu richten.

Mutterberatung

Jeden 3. Mittwoch im Monat von 14:00 - 16:00 Uhr mit Kinderkrankenschwester Fr. Traxler und 4x im Jahr mit Frau Dr. Lindner.

(Kindergarteneingang neben Gemeindeparkplatz)

OÖ. Familienpaket

Beim Anmelden ihres Neugeborenen (kann auch schon vorher abgeholt werden), erhalten Sie ein OÖ. Familienpaket. Das OÖ. Familienpaket besteht aus vielen umfangreichen Informationen und einem Gutscheinheft.

Essen auf Rädern

An sieben Tagen pro Woche und 365 Tagen im Jahr erhalten Gutauer Bürgerinnen und Bürger „Essen auf Rädern“, wenn sie es wollen und Anspruch darauf haben. „Essen auf Rädern“ ist in Gutau eine Einrichtung der Gemeinde.

Anmeldungen zu „Essen auf Rädern“ sind direkt an das Gemeindeamt zu richten.

Community Nursing

Zuhause, in der vertrauten Umgebung alt werden und ein weitgehend selbstbestimmtes Leben führen, das ist der Wunsch vieler Seniorinnen und Senioren. Das Konzept des Community Nursing setzt an diesem Wunschenken an, indem es versucht, die gesunden Lebensjahre im Alter zu fördern.

Kontakt:

DGKP Friedrich Gallistl (0664/600 72 62 386)

Gastronomien



Bäckerei Kiesenhofer

Marktplatz 4, 4293 Gutau

Kontakt:

Tel.: 07946/6219

E-Mail: k.kiesenhofer@aon.at

Web: www.baeckerei-kiesenhofer-gwb.at



Gasthaus Resch

Marktplatz 13, 4293 Gutau

Kontakt:

Tel.: 07946/6225

E-Mail: office@kirchawirt.at

Web: www.kirchawirt.at



Cafe-Bäckerei Reisinger

Marktplatz 1, 4293 Gutau

Kontakt:

Tel.: 07946/6224

E-Mail: office@baeckerei-reisinger.co.at

Web: www.baeckerei-reisinger.co.at

Gasthaus zum Edi

St. Oswalderstraße 3, 4293 Gutau

Kontakt:

Tel.: 07946/6302

E-Mail: zum-edi@aon.at

Web: www.zum-edi.eu

Gasthaus Höller

Marktplatz 11, 4293 Gutau

Kontakt:

Tel.: 07946/6307

Gasthaus Oyrer

Marktplatz 7, 4293 Gutau

Kontakt:

Tel.: 07946/6230

E-Mail: office@gasthof-oyrer.at

Web: www.gasthof-oyrer.at

Gasthaus Rampetsreiter

Fürling 6, 4293 Gutau

Kontakt:

Tel.: 07946/6491

E-Mail: josef.rampetsreiter@gmx.at

Web: www.gasthaus-fuerling.at

Pizzabaron

Marktplatz 10, 4293 Gutau

Kontakt:

Tel.: 0688/978 58 79

Kinderbetreuung

Pfarrcaritas Krabbelstube und Kindergarten Gutau

Unser Motto: „Wo Menschen Beziehungen knüpfen, entsteht ein tragendes Netz!“

Über uns:

Unser Haus bietet mit seinen 6 Gruppenräumen, den 2 Turnsälen und dem Garten viel Platz zum Spielen, Bewegen und Erkunden.

Gruppen und Team:

4 Kindergartengruppen für 3-6 Jährige

2 Krabbelstubengruppe für 1,5-3 Jährige

Mindestpersonaleinsatz in jeder Gruppe:

1 Pädagogin und 1 HelferIn

Bei Bedarf führen wir eine oder mehrere Integrationsgruppen. Gerne verstärken wir unser Team mit einem Zivildienener.



Konzept:

Wir arbeiten nach dem bundesländerübergreifenden BildungsRahmenPlan (BRP). Unser pädagogisches Konzept kann in unserer Kinderbildungs- und -Betreuungseinrichtung eingesehen werden.

„Wir feiern Feste, wie sie fallen...“

Erntedankfest, Martinsfest, Advent- und Nikolausfeier, Faschingsfest, Frühlingsfest, Sommerfest, Schulanfänger-Abschlussfest, Geburtstag jedes Kindes

Was uns wichtig ist:

Jedes Kind ist einzigartig in seiner Persönlichkeit, in seiner sozialen und kulturellen Herkunft, mit seinen Bedürfnissen und Lernpotentialen sowie seinem Entwicklungstempo. Jedes Kind darf darauf vertrauen, Wertschätzung und Geborgenheit in einer kindgerechten Lernumgebung zu finden. Jedes Kind erlebt: „Ich bin willkommen, ich werde ernst genommen, ich gehöre dazu!“

Eltern sind die „Experten“ ihrer Kinder. Auf eine gute und transparente Bildungs- und Erziehungspartnerschaft legen wir großen Wert! Alle Kolleginnen nehmen regelmäßig an Fortbildungen teil. Unsere Bildungsarbeit basiert auf pädagogischem und psychologischem Fachwissen! Wir tauschen uns regelmäßig mit unseren Bildungspartnern (Pfarre, Gemeinde, Caritas für Kinder und Jugendliche, Bildungsdirektion OÖ, VS Gutau, Hort, externe Fachkräfte usw.) aus!



Kinderbetreuung

Pfarrcaritas Krabbelstube und Kindergarten Gutau

Ansprechperson:

Frau Pamela Mara

Tel.: 07946/66 55

E-Mail: KG406220@pfarrcaritas-kita.at

St. Oswalderstraße 2, 4293 Gutau

Öffnungszeiten:

Mo - Do: 6.45 Uhr bis 16.00 Uhr

Fr: 6.45 Uhr bis 13.00 Uhr

Betreuungssituation aktuell:

4 Kindergartengruppe

2 Krabbelstubengruppen

Kindgartenerhalter:

Pfarrcaritas Gutau

Kaplan Mag. Johannes Hofer

St. Leonharderstraße 1, 4293 Gutau

Tel.: 07946 62 61

E-Mail: pfarre-gutau@dioezesse-linz.at

Web: www.pfarre-gutau.at

Eltern Kind Treff – Wirbelwind

Wir sind eine Gruppe engagierter Mütter mit dem Ziel, in der Gemeinde einen Ort der Begegnung für junge Familien zu schaffen. Im Wirbelwind sind bereits viele Freundschaften zwischen Kindern und Eltern entstanden. Wir freuen uns darauf, viele neue und bekannte Gesichter bei unseren künftigen Veranstaltungen zu treffen.

Wir bieten:

Neue Freundschaften, Erfahrungsaustausch, Angebote für die Kleinsten im Ort

Wir ermöglichen:

Freundschaften für Klein und Groß, Veranstaltungen für junge Familien, Angebote für die Kleinsten im Ort, Austausch der Eltern und vieles mehr

Kontakt:

Wirbelwind Gutau

St. Oswalderstraße 2, 4293 Gutau

Ansprechperson:

Lisa Priemetshofer

Tel.: 0664/383 43 13

E-Mail: wirbelwindgutau@hotmail.com

www.wirbelwind-gutau.at



Schülerhort Gutau

Pregartenerstraße 4, 4293 Gutau

Ansprechperson:

Jennefer Wurm

Tel.: 0699 1688 6144

E-Mail: hort.gutau@kinderfreunde.cc

Öffnungszeiten:

Mo - Do: 11.30 Uhr bis 17.00 Uhr

Fr: 11.30 Uhr bis 15.00 Uhr

An schulfreien Tagen wird eine ganztägige Betreuung von 7.30 Uhr bis 16.00 Uhr angeboten.

Schließzeiten:

Weihnachtsferien, Karwoche und 3 Wochen im August

Schulen



Volksschule Gutau

Unsere Schule ist ein Zentrum der Begegnung. Mit der gründlichen Vermittlung des Grundwissens legen wir die Basis für die Weiterbildung im Leben. Wir schulen nicht nur kognitive Fähigkeiten, sondern unterstützen die Kinder dabei, kreativ zu sein. Wir ermutigen die Kinder zu selbständigem Denken und Handeln.

Ein höflicher Umgangston, Hilfsbereitschaft, Toleranz und Verständnis für den anderen sind uns wichtig.

Schulautonome Maßnahmen und Schwerpunkte an der VS Gutau:

- wöchentlich Schwimmstunde für jeden Schüler
- unverbindliche Übung „Chorgesang“ für alle Schüler von der 2.-4. Schulstufe
- Fächerübergreifendes Musicalprojekt (jedes Schuljahr)

Ansprechpartner:

Dir. Gerlinde Bachl,

Tel.: 07946/6267

Mittelschule Gutau

Einige Leitsätze der Neuen Mittelschule:

- Wir gehen respektvoll miteinander um.
- Unsere Schule lebt und Unterricht macht Freude.
- In einem guten, angenehmen Schulklima ist es leichter, Leistungen zu erbringen.
- Bewegungsübungen fördern die Konzentration und Leistungsfähigkeit.

Ansprechpartner:

Dipl. - Päd. Monika Falkensteiner

Tel.: 07946 / 6260

Durchwahl: 100 Direktion, 101 Konferenzzimmer

E-Mail: s406022@schule-ooe.at

Musikschule Gutau

Die Musikschule Gutau ist eine Zweigstelle der Musikschule Pregarten.

Pregartenerstraße 8, 4293 Gutau

Tel: 07946/6950

Leitung: Dir. Markus Lindner



Elternverein der NMS und VS Gutau

Mag. Alois Schmollmüller

Kompassstraße 9, 4293 Gutau

as@schmollmueller-partner.at

Pfarre

Wir begrüßen Sie herzlich in unserer Pfarre und hoffen, dass Sie sich nach den vielen vorangegangenen Strapazen, die mit dem Umzug verbunden sind, in Ihrem neuen Heim wohlfühlen. Wir wünschen Ihnen, dass Sie gerade bei einem Neubeginn vielen netten Menschen begegnen, durch die Sie sich bald richtig zu Hause fühlen können.

Auch in unserer Pfarre gibt es verschiedenen Begegnungsmöglichkeiten für Kinder, Jugendliche, Erwachsene, Familien und Alleinstehende. Sie werden hier in Gutau eine offene, lebendige, menschliche und christliche Pfarre erleben. Wir freuen uns auf einen Kontakt mit Ihnen und laden Sie auch zur Mitfeier unserer Gottesdienste ein.

Pfarrkirche

Die Kirche war ursprünglich „der Allerheiligsten Mutter Gottes und immerwährenden Jungfrau Maria“ geweiht. Nach 1261 wurde St. Ägidius Kirchenpatron (St. Ägidius wirkte um 700 in der Provence; er ist in St. Gilles im Mündungsgebiet der Rhone begraben. Er wird immer mit der Hirschkuh zusammen dargestellt: im Wappen von St. Gilles ebenso wie im Marktwappen von Gutau und auf dem Hochaltarbild). Um 1400 erfolgte ein größerer Um- und Zubau: Der heutige gotische Chorbau und die danebenliegende einfache Kapelle (heute Taufkapelle) entstanden, ebenso die spitzbogigen Portale. Um 1500 entstand die reichgeschmückte spätgotische Umrahmung der Sakristeitür. 1510 wurde abermals ein größerer Umbau abgeschlossen. Die reich geschnitzten Tore stammen aus dem Jahre 1961. Die Orgel baute Radetzky in seiner Kremser Werkstätte 1972.

Die letzte große Renovierung 1980 (1 Jahr vor der 850 Jahrfeier der Kirchweihe von Gutau) brachte neben elektrischer Fußbodenheizung und neuen Kirchenstühlen, die in einem Mittelblock aufgestellt wurden, Volksaltar, Ambo und Taufbecken von Bildhauer Dimmel, das Hl. Geist-Fenster in der Taufkapelle von Prof. Kolbitsch, beide Künstler aus Linz. Die Kreuzwegbilder im Nazarenerstil des frühen 19. Jahrhunderts wurden aus den neugotischen Rahmen genommen und an der Nordseite im Block angebracht.

Gottesdienste

Montag - kein Gottesdienst

Dienstag - 19.00 (19.30) Wortgottesdienst mit Kommunionfeier

Mittwoch - 8.00 Hl. Messe

Donnerstag - 8.00 Rosenkranz

Freitag - 8.00 Hl. Messe

Samstag - 19.00 Vorabendmesse

Sonntag - 7.30 und 9.30 Wortgottesdienst/Hl. Messe im Wechsel

Die genauen Messzeiten und Intentionen entnehmen Sie dem „Monatsblatt“



Kaplan Mag. Johannes Hofer

Friedhofsverwaltung

Die Pfarre besitzt einen eigenen Pfarrfriedhof. Die Friedhofsverwaltung untersteht dem FA für Finanzen

Kontakt:

Pfarre Gutau

St. Leonharderstraße 1, 4293 Gutau

Telefon: 07946 6261-0

FAX: 07946 6261-8

E-Mail: pfarre.gutau@dioezese-linz.at

www.pfarre-gutau.at

Öffnungszeiten Pfarrbüro

Mittwoch und Freitag: 8:30 Uhr bis 11:00 Uhr



Freizeit

Zahlreiche sehr aktive Vereine garantieren in Gutau ein äußerst vielfältiges Gesellschaftsleben. Die Vereine decken praktisch alle Interessensbereiche ab und ermöglichen damit jedem Bewohner/jeder Bewohnerin Freizeitaktivitäten im Kreise Gleichgesinnter.

Nachfolgend einzelne Vereine mit ihren Obleuten:

DSG Union Gutau

Jürgen Karte

Tel.: 0660/462 77 30

Juergen.karte@gmx.at

www.union-gutau.at/dsg/

Bogensportclub Mühlviertel

Karl Messerer

Tel.: 0664/431 01 00

peter.lindinger@b-s-c-m.at

Kath. Männerbewegung

Wilhelm Lehner

Tel.: 0664/737 529 92

wilhelm-lehner@a1.net

Katholische Jugend

Pfarramt Gutau

Tel.: 07946/6261

pfarre.gutau@dioezese-linz.at

Kath. Frauenbewegung

Maria Höller

Tel.: 0664/401 93 75

hwilli@aon.at

Goldhaubengruppe

Ing. Veronika Staudacher

Tel.: 0660/68 177 45

veronika.staudacher@gmx.at

Kirchenchor Gutau

Gudrun Lehner

Tel.: 0660/35 33 895

pfarre.gutau@dioezese-linz.at

Kameradschaftsbund

Ludwig Wagner

Tel.: 0660/273 31 50

Fotoclub Gutau

Ing. Johann Pree

Tel.: 0664/390 31 33

office@filmfotoclub-gutau.at

www.filmfotoclub-gutau.at/

Imkerverein

Ing. Roland Lengauer

Tel.: 0664/151 92 85

roland.lengauer@aon.at

Verschönerungsverein

Bgm. Josef Lindner

Tel.: 0660/341 75 00

josef.lindner@gutau.ooe.gv.at

Jagdgenossenschaft Hundsdorf

Ing. Ernst Witzani

Tel.: 0664/ 24 23 302

ernst.witzani@aon.at

Jagdgenossenschaft Gutau

Hubert Leitner

Tel.: 0676/821 220 741

jh.leitner@aon.at

Färbermuseum Gutau

Alfred Atteneder

Tel.: 0676/836 675 07

atteneder.alfred@aon.at

Eternverein VS und NMS Gutau

Mag. Alois Schmollmüller

as@schmollmueller-partner.at

Pensionistenverband

Ernst Hennerbichler

Tel.:07946/6668

hennerbichlerernst@gmx.at

Seniorenbund

Helmut Leitner

Tel.:0676/814 246 19

seniorenbundgutau@gmail.com

Ortsbauernschaft

Ing. Robert Binder

Tel.: 0664/750 666 11

robi.binderrb@gmail.com

Reit-Fahrverein

Dominik Henninger

Tel.:0664/878 89 38

(Bettina Dollfuß)

reitverein.gutau@gmail.com

Theaterrunde Gutau

Emmerich Gratzl

Tel.:0677/639 630 66

theater@theater-gutau.at

<https://www.theater-gutau.at/>

FF Gutau

Kommandant Josef Bindreiter

Tel.: 0664/847 20 21

FF Erdmannsdorf

Kommandant

Philip Mittmannsgruber

Tel.: 0660/554 36 07

FF Selker Neustadt

Kommandant HBI Michael Puchmayr

Tel.: 0664/250 42 30

Freizeit

Kulturzentrum "Alte Schule"

Janina Wegscheider
Tel.: 0699/107 164 43
info@alteschule-gutau.at
www.alteschule-gutau.at/

Landjugend Gutau

Thomas Mayr
Tel.: 0664/24 24 501
landjugend.gutau@gmail.com
ooe.landjugend.at/fr-gutau

Mediathek Gutau

Susanne Gutenthaler
Tel.: 0664/55 28 633
office@mediathek-gutau.at
mediathek-gutau.at/

Mounted Games OÖ

Verena Montgomery
Tel.: 0664/92 15 610
ponyhof.daneder@gmail.com

MTB-Gutau

Markus Strauß
Tel.: 0664/61 47 204
max.strauly@gmail.com
www.mtb-gutau.webnode.at

Musikverein Gutau

DI Daniela Haugeneder
Tel.: 0664/53 77 322
daniela.haugeneder@gmail.com
www.mv-gutau.ooe-bv.at

Wirtschaftsbund Gutau

Peter Dumfarth
Tel.: 0664/28 40 673
peter@dumfarth-transporte.at

Zeugfärberei Gutau

Martin Lasinger
Tel.: 0699/100 065 80
zeug@zeugfaerberei.at

Eltern-Kind Treff Wirbelwind

Lisa Priemetshofer
Tel.: 0664/383 43 13
wirbelwindgutau@hotmail.com
www.wirbelwind-gutau.at/

ÖAAB

Obmann Manfred Lindner
Tel.: 0664/130 90 20
manfred.lindner@gmx.at



Freizeit

Hallenbad und Sauna



Öffnungszeiten:

MI und DO 17-21 Uhr

FR 16-21 Uhr, SA 15-20 Uhr

Ferien und Feiertage ab 15 Uhr

Sauna: DO Damen, ansonsten gemischt! Die Öffnungszeiten sind von Anfang Oktober bis Ende April.

Bogensportplatz



Der Bogensport erfreut sich großer Beliebtheit. Aus nah und fern kommen die Bogenschützen und genießen die schöne Anlage in Hundsdorf. Es besteht die Möglichkeit sich einen Bogen auszuborgen.

Am Einschießplatz lernt man die Grundbegriffe und schon geht es los auf den Rundkurs mit 28 Tieren.

KuBuS - Kultur, Begegnung und Sport



Unter diesem Motto wurde 2010 die Sanierung des Turnsaales abgeschlossen.

In Zusammenarbeit mit den Vereinen und Veranstaltern konnte eine Lokalität geschaffen werden, die den Ansprüchen der Marktgemeinde Gutau bestens gerecht wird.

Für die Nutzung des KuBuS wurde eine Nutzungsvereinbarung festgelegt, die im Internet unter www.gutau.at abrufbar ist.

Ansprechpartner am Gemeindeamt: Hr. Kastler 07946/6255-32

Spielplätze



Die Spielplätze auf der Bergstraße, Kornfeldstraße und bei der Bachpromenade bieten kreative Bereiche für die ganze Familie. Während die Kleinsten als Baumeister im Sandkasten kreative Gebilde gestalten, haben die Eltern Zeit zum Plauscherl. Die Spielgeräte fördern die Kletterfreuden und das Spiel in der Gruppe. Ein eigener Jugendbereich rundet das Konzept ab und bietet so Spiel und Spaß für die ganze Familie.

Ansprechpartner:

Gemeinde Gutau (gemeinde@gutau.ooe.gv.at, 07946/6255)

Freizeit

Wandern



Die Landschaft rund um unseren Markt bietet ausreichend Möglichkeiten dem Wandern zu frönen. Der Verschönerungsverein betreut mit seinen Mitarbeitern die Wege, die in der Wanderkarte Gutau dem Gast und den GutauerInnen gut dargestellt, die Richtung geben. Erholung, Freude an der Landschaft und das Kennenlernen der neuen Heimat.

Fußballplatz



Die DSG-Union Gutau betreut vorbildlich und ehrenamtlich die sportlichen Anlagen. Zwei Fußballplätze (Hauptfeld und Trainingsfeld) ermöglichen wöchentlich der Reserve- und Kampfmannschaft und mehr als 50 Kindern in 3 Altersgruppen die Basis für Erfolge in der Meisterschaft.

Beachvolleyballplatz



Heiße Turniere können am Beachvolleyballplatz bei der Bachpromenade ausgefochten werden! Bitte die Betriebszeiten beachten, diese sind:

Mo, Di, Do, Fr, Sa von 8.00 Uhr bis 20.30 Uhr

Mi von 8.00 Uhr bis 16.00 Uhr

Sonntag kein Betrieb.

Ansprechpartner: Gemeinde Gutau, Tel.: 07946/6255

Tennisplatz



Gründungsjahr: 1979

Anzahl der Mitglieder: über 200

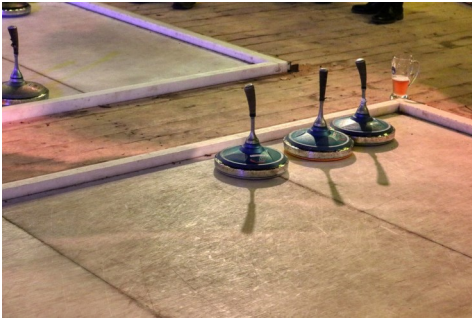
Ziele:

- Ruhende und neue Mitglieder zum Tennissport bringen
- Kinder & Jugendliche für Tennis begeistern
- Den regen Spielbetrieb auf der schönen Anlage beizubehalten.

Die 4 Tennisplätze können von Anfang Mai bis Mitte Oktober benutzt werden.

Freizeit

Stockbahn



Die Sektion „Stockschießen“ der DSG Union Gutau hat ca. 60 aktive Mitglieder, davon sind ca. 20 Personen im Bezirkscup im Einsatz.

1989 ist eine Herrenmannschaft in den Bezirkscup eingestiegen und seit 1990 sind wir mit 2 Herrenmannschaften im Bezirkscup vertreten. Seit 1992 ist auch eine Damenmannschaft im Bezirkscup.

Langlaufen



Soweit es die Schneeverhältnisse zulassen, bietet eine beschilderte Langlaufloipe in Schöferhof Entspannung im Winter. Der ca. 5 km lange Rundkurs ist für alle Leistungsklassen geeignet, sodass der Bewegung in der winterlichen Landschaft nichts im Wege steht.

Ansprechpartner:

Christoph Wöger-Winkler (0660/311 22 69)

Reitplatz



Der Reit- und Fahrverein verfügt mit seinem Reitplatz in Lehen über ideale Rahmenbedingungen für das Training und Reitturniere. Der wunderbare Ausblick in die schöne Landschaft rund um Gutau macht diesen Platz zu einem Erlebnis für die ganze Familie. Den Reitsport kann man aber auch bei den Reithöfen der Fam. Eichhorn in Hundsdorf und der Fam. Rockenschaub in Schnabbling genießen.

Ansprechpartner der Sektionen:

-Jürgen Schützeneder (Fußball): Tel.: 0681/206 472 05, E-Mail: juergen.schuetzeneder@gmx.at

-Raffael Freudenthaler (Tennis): Tel: 0664/836 27 61, E-Mail: raffaelfreudenthaler87@gmx.at

-Kapeller Stefan (Tischtennis): Tel.: 0676/814 121 706, E-Mail: skapeller92@gmail.com

-Simon Resch (Volleyball): Tel: 0664/615 07 97, E-Mail: resch.sim@gmail.com

-Manfred Winkler (Wandern): Tel.: 0650/271 76 38, E-Mail: fischer.helmut@gmx.at

-Brandstetter Rupert (Judo): Tel.: 0664/350 23 17, E-Mail: brandstetter.rupert@speed.at

-Lesterl Johann (Stockschießen): Tel.: 0664/593 08 02, E-Mail: h.lesterl@gmx.at

Freizeit

Mediathek



Die Mediathek Gutau bietet Bücher, Zeitschriften, Comics, Hörbücher, DVDs, Spiele, Tiptoi, Ting und Konsolenspiele. Insgesamt gibt es 5.000 Medien, die zum Ausleihen zur Verfügung stehen.

Jährlich leihen etwa 600 Gutauerinnen und Gutauer im Alter von 1 - 95 Jahre insgesamt mehr als 20.000 Medien aus. Wir bieten unseren Kunden Jahreskarten für Familien, für Einzelpersonen, für Printmedien und für unser gesamtes Medienpaket. Auch Geschenkgutscheine können erworben werden!

Die derzeit 25 MitarbeiterInnen der Mediathek engagieren sich ehrenamtlich mit ca. 2.200 Arbeitsstunden pro Jahr.

Über neue MitarbeiterInnen - und natürlich auch über neue Kunden

Freuen wir uns sehr!

Das Geheimnis der Farbe - Das Outdoor -Escape-Spiel in Gutau



Die Schnitzeljagd der modernen Art für die gesamte Familie dauert eineinhalb Stunden und umfasst dreieinhalb Kilometer Gehweg. Das einzige Equipment: Ihr Handy.

Das Reich der Elfen in Gutau droht zu verblassen. Sie brauchen Ihre Unterstützung, um das Geheimnis der Farbe zu lüften! In dem Outdoor Escape von M&M Events in Kooperation mit der SPÖ Gutau können Sie Gutau einmal ganz anders entdecken. Sie brauchen Ihr Handy und die kostenlose App „Action Bound“.

Nachdem Sie sich ein Ticket pro Gruppe gekauft haben (mind. 1 Stunde vor Beginn) können Sie gemeinsam zeitunabhängig spielen. Michael Weberberger erstellte gemeinsam mit den Gemeindepolitikern der SPÖ Gutau Beatrice Raber, Fabian Haunschmid, Christoph Mitmansgruber und Julia Giritzer diese Schnitzeljagd der modernen Variante. Beatrice, Fabian und Julia aus der Fraktion hauchten mit ihren Stimmen einer Hexe, einer Magierin und einem Krieger Leben ein.

Genießen Sie das erste Outdoor Escape Spiel im Mühlviertel und entdecken Sie Gutau aus ganz anderen Augen. Dieser Outdoor Escape dauert rund eineinhalb Stunden auf 3,5 km Strecke. Spielbar ist dieser Action Bound für all jene, die gerne rätseln, auch Familien mit Schulkindern finden ihren Spaß beim gemeinsamen Escape-Spiel.

Details:

Dauer: 60 - 120 Minuten

Strecke: zu Fuß, ca. 3,5 km

Device: Smartphone

Teamgröße: 1-8 Personen

Sehenswürdigkeiten



Färbermuseum

Das Färberhandwerk ist im Mühlviertel seit etwa dem 17. Jahrhundert angesiedelt.

Das wohl schönste Denkmal des Färbergewerbes ist das Färbermuseum in Gutau.

Auffallend an diesem ländlichen Barockbau ist vor allem das große Schopfwalmdach mit dem Gewandgang, der zur Belüftung des Trockenbodens diente. Bis 1968 ist das Färbergewerbe durch die letzte Färbermeisterin, Margarethe Krennbauer, hier ausgeübt worden.

Zu sehen sind der Kesselraum, die Kuppe und der Mangelraum. Im Meisterzimmer und in der Burschenkammer findet man persönliche Utensilien und Dokumente der Färbermeister Zötl.

Mehrere Jahrhunderte wurde im alten „Färberhaus“ in Gutau gedruckt und gefärbt. Jetzt ist es ein Museum, das einzige Färbermuseum Österreichs. Die Museumsführerinnen zeigen Ihnen in fescchen Blaudruckdirndl's mit Begeisterung, wie die „Blaudruckstoffe“ hergestellt und mit Indigo gefärbt werden. Sie wissen viele Anekdoten über die Färbergesellen zu erzählen, die in ihrer Wanderschaft halb Europa durchquerten und ihr „Färbergeheimnis“ streng bewahrt haben. Die Mangel, das Herzstück des Museums, ein mit 12 Tonnen Granitsteinen gefüllter Holzkasten, ist bis heute funktionsfähig und kann bei den Führungen ausprobiert werden. Viele Redewendungen, die wir in unserem Sprachgebrauch heute verwenden, kommen aus der Färberei, etwa „ein blaues Wunder erleben“, oder der „Blaue Montag“.

Nach einem Besuch des Färbermuseums wissen Sie, wie man einen „echten Blaudruck“ erkennt und wie man einen „Handmodeldruck“ von billigeren, industriell hergestellten Stoffen unterscheiden kann. Neben den schönsten „Druckmodellen“ und Mustertüchern sehen Sie Gegenstände der Färbermeister Zötl, die exakt 100 Jahre die Färberei im Färberhaus in Gutau betrieben haben.

Ansprechpartner:

Alfred Atteneder (0676/83667507)

Zeugfärberei

In der "Alten Schule" - direkt gegenüber des Färbermuseums - findet man die Zeugfärberei.

Die Zeugfärberei ist eine Färberei, die als Experimentalwerkstatt geführt wird und in der mit Indigo und anderen Naturfarben gefärbt. Es wird mit Reserve-Papp gearbeitet, der mit Schablonen, mit Siebdruck, Stempeln oder Modellen auf T-Shirts, Tischtücher, Papier und alles mögliche aufgebracht wird. Für das Färben mit Indigo stehen in der Zeugfärberei zwei Küpen zur Verfügung, die bei Workshops und Kursen verwendet werden.

Die Zeugfärberei ist ein Projekt des Kulturvereins Alte Schule Gutau und als solches Teil des Hochland-Otelo.

Mehr zu Otelos hier:

<http://www.otelo.or.at/>

<http://www.zeugfaeberei.at>

Sehenswürdigkeiten



Vogelkundeweg

Der Vogelkundeweg in Gutau ist ein Lehrpfad, der die Lebensräume der Vogelwelt behandelt.

In ausgehöhlten Baumstämmen befinden sich entlang des Rundwanderweges Vogelpräparate, und die Stimmen der Vögel sind auf Knopfdruck abrufbar. Außerdem gibt es im neu eröffneten Schauraum gegenüber dem Färbermuseum, die Möglichkeit 100 Vogelstimmen abzurufen.

Auf ca. 30 Schautafeln entlang der Rundstrecke werden die verschiedensten Bereiche aus der heimischen Vogelwelt behandelt z.B. Vogelflug und Vogelzug, gefährdete Arten und ihr Schutz, Fortpflanzung - vom Ei zum Küken, verschiedene Vogelfamilien, usw.

Der Vogelkundeweg ist eine ca. 2 km lange Wanderung und mit dem Kinderwagen befahrbar. Der Ausgangspunkt ist beim Schauraum gegenüber dem Färbermuseum. Für eine gemütliche Wanderung mit Führung sollten Familien ungefähr zwei Stunden einplanen.

Eltern und Kindern soll gezeigt werden, dass es praktisch vor der Haustür schützenswerte Lebewesen gibt. Neu ist ein originelles Vogelquiz, das den Lehrpfad zusätzlich aufwertet.

Marktbrunnen

(Text aus dem Gutauer Heimatbuch)

Der Brunnen war sowohl für die tägliche Wasserversorgung - denn nicht jedes Haus hatte einen eigenen Brunnen - als auch bei Bränden äußerst notwendig. Man kann daher annehmen, dass er - natürlich nicht in seiner heutigen Form, sondern wahrscheinlich aus Holz - schon sehr alt ist.

Auch das Taiding befasst sich in einigen Punkten bereits mit der Reinhaltung dieses Wassers: keine Frau oder Dirn sollte in dem Bürgerbrunnen oder Kar waschen oder „Unsauberkeit“ dorthin tragen; niemand sollte Vieh aus dem Brunnen trinken lassen; wer das eine oder andere täte, sei auf jeden Fall für ein Vergehen zu 24 d zu verurteilen. Die selbe Strafe hatte außerdem noch jede Frau zu bezahlen, die Unsauberkeit auf die Gasse goss.

Das Heimatbuch erhalten Sie um € 15,00 beim Gemeindeamt.

Schloss Tannbach

Das zwischen 1873 und 1878 im Türmchen-Stil errichtete Gebäude geht auf einen Renaissancebau mit Ecktürmen und kleinem Uhrturm zurück, der aus einem Edelmannssitz entstand, den die obderennische Salzbereiter-Familie Kurz zum Schloss erweiterte. 1906 erwarb dann Graf Ludwig von Polzer-Hoditz Schloss und Gut.

Das Schloss ist ein hübscher, dreigeschossiger Bau auf rechteckiger Grundfläche, der an seinen vier Ecken Erker-türmchen mit aufgesetztem Zwiebdach und Laterne besitzt. Im Jahre 2007 wurde das Schloss verkauft und ist seither im Privatbesitz.

Es werden keine Führungen angeboten. Eine Besichtigung ist nur von außen möglich.

Sehenswürdigkeiten



Pechölsteine

Von der Tätigkeit der Pechölbrenner zeugen im Gemeindegebiet Gutau noch einige gut erhaltene Pechölsteine. Die alte Bäuerin vom Wurmsbergergut gab einmal an, dass nicht jedermann diese Arbeit verstehe, er müsse die ‚Befugnis‘ dazu haben und meinte damit wohl Erfahrung und Geschick.

Die Gewinnung von Pechöl ging folgendermaßen vor sich:

Stark harzhaltiges Föhrenholz, besonders ‚Kean‘ (Kienholz) wurde zerkleinert und auf den Stein geschichtet und wie bei einem Kohlenmeiler mit Erde, Schmiedzunder und dergleichen überdeckt.

Nach dem Anfeuern floss die Pechschmiere in den Rillen des Steines ab und durch ein Loch oder eine breitere Rinne im Stein in ein darunter gestelltes Gefäß; war dieses voll, wurde die wässrige Oberschichte abgeschöpft, der Rest wurde in Kannen oder kleinen Fässchen verwahrt.

Ruine Prandegg

Die Ruine Prandegg ist wegen ihrer romantischen Hochlage ein empfehlenswertes Ausflugsziel. Majestätisch blickt das greise Bauwerk über das Aisttal auf den Ausgangspunkt Gutau. Wegen ihrer Grundrisslage von 150 Metern zählt Prandegg zu den größten Burgen unseres Landes. Ihre Bodenfläche beträgt 2435 Quadratmeter.

Die Ruine zeigt noch den normalen Turmeingang, nach der Durchfahrtshalle folgt ein langgestreckter Hof mit Resten des ehemaligen Wirtschaftsgebäudes. Vor dem Palas sind vier kleine Räume, hinter dem Palas stößt man auf die ehemalige Burgkapelle mit Resten des Kreuzrippengewölbes und der Sakramentennische. Durch einen Rundbogen gelangt man in einen kleinen Hof. Als erster Besitzer der Burg wird um das Jahr 1237 Ruger der Prandtner erwähnt. Die Prandtner stammen aus Niederösterreich. Um diese Zeit gehörte Prandegg zu Regensburg.

Von den bekanntesten Besitzern werden genannt: 1642 Siegmund von Salzburg. Eine Vereinigung Prandegg mit Schloss Habichriegel bei Zell erfolgte 1596. Seit 1901 ist Prandegg im Besitz des Herzogs von Sachsen-Coburg. Im Jahre 1750 begann die einst so schöne Hochburg zu verfallen.

Ruine Reichenstein

Von der mittelalterlichen Anlage ist heute nur mehr die Burgkapelle an der Geländespitze über dem Fluss erhalten. 1576 wurde anstelle des früheren Palas ein Renaissance-Wohntrakt errichtet, von den ebenso neu errichteten Flankentürmen ist heute noch der rechte erhalten. Im Rittersaal des mit Doppelfensterbögen ausgestatteten Wohntrakts sind heute noch Freskenreste erkennbar. Bei Bauarbeiten im Jahr 2012 wurden auf dem Gelände der Burgruine große Teile einer älteren Burg entdeckt.

Von der Geschichte zur Gegenwart

Der Ortsname „GUTAU“ darf nicht mit einer Au im heutigen Sprachgebrauch in Zusammenhang gebracht werden, vielmehr muss man hierzu auf das Mittelhochdeutsche zurückgreifen, wo das damals gebräuchliche Wort „Aue“ nicht feuchtes, sondern gutes Land bedeutete, ein Land also, das fruchtbar und für Weide und Ackerland gut geeignet ist.

Das Gebiet um Gutau hat für den Getreidebau günstige Südwesthänge aufzuweisen, ist gegen Norden durch verschiedene Höhen (z.B. Schöferberg) ziemlich abgeschirmt und eignet sich also vortrefflich für eine ergiebige Landwirtschaft.

Gutau wurde im Jahre 1122 erstmalig urkundlich genannt. Es handelt sich hierbei um eine Weiheurkunde der Kirche. Nur Wallfahrtskirchen stehen zuweilen allein im Gelände, bzw. sind vor dem ihnen zugehörigen Ort entstanden. Ansonsten entsteht zuerst die Siedlung und erst später, bei wachsendem Bedarf, wird eine Kirche erbaut.

Zu letzterem Entwicklungsbeispiel gehört auch Gutau und daraus ist klar zu ersehen, dass die Häuseransammlung, die später zum Markt Gutau wurde, im Kern schon vor dem genannten Jahr bestand. Man kann annehmen, dass die Rodung und Besiedlung dieses Gebietes rund hundert Jahre vor der Nennung geschah.

Im Laufe der Jahrzehnte nach dem zweiten Weltkrieg hat sich Marktgemeinde Gutau zu einem beliebten Wohn- und Tourismusort mit einem funktionierenden Klein- und Mittelgewerbe entwickelt. Gutau ist, wie viele Gemeinden im Mühlviertel, eine Pendlergemeinde. Die Landwirtschaft hat sich natürlich gewandelt, die Landwirte sorgen für eine funktionierende Bewirtschaftung und Pflege der Kulturlandschaften.



Die Entstehung des Wappens

Eine Wappenverleihung an Gutau ist nicht festzustellen. Das älteste Marktsiegel, dessen Umschrift und Wappenbild im Abdruck jedoch kaum erkennbar sind, ist auf einer Personalurkunde vom 27. November 1542 erstmals nachweisbar; der Entwurf zum derzeit geführten Wappen stammt von Franz Lehrer und gründet sich auf die Darstellung im Siegel mit der Umschrift S . MARCKHT . ZV . GVETTAW, Abdruck auf einem Entlaßschein vom 18. September 1598; die Wappenfarben wurden mit dem Neuentwurf 1943 festgelegt.

Im Marktsiegel mit der Umschrift S . MARCKHT . GVETTAV, Abdruck auf der Fassion Gutau vom 20. Februar 1823, erscheint wohl durch Unwissenheit des Stechers - in Abänderung des alten Motivs ein aufgerichteter Hirsch (!) mit Pfeil, auf einem Dreieck stehend, als Siegelbild.

Die Gemeindefarben werden nach altem Herkommen ohne formelle Genehmigung geführt. Die Wappenzeichnung ist ein Hinweis auf den Schutzpatron der Gemeinde, St. Ägidius, der als Einsiedler in unwegsamer Gegend der Legende nach eine durch den Pfeil eines Jägers verwundete Hirschkuh schützend bei sich aufnahm.